



Stykkishólmur  
Skipulagsfulltrúi Stykkishólmsbæjar  
Hafnargötu 4,  
340 Stykkishólmur

Stykkishólmi 9. desember 2022

## **Efni: Umsögn varðandi skipulagslýsingu fyrir athafnasvæði við Kallhamar og Hamraenda.**

Breiðafjarðarnefnd fékk til umsagnar skipulagslýsingu fyrir athafnasvæði við Kallhamar og Hamraenda. Bæjarstjórn sameinaðs sveitarfélags Stykkishólmsbæjar og Helgafellssveitar hefur samþykkt að auglýsa skipulagslýsingu fyrir breytingu á Aðalskipulagi Stykkishólms 2002-2022 og tillögur að nýjum deiliskipulagsáætlunum fyrir grænan iðngarð við Kallhamar og stækkun athafnasvæðis við Hamraenda.

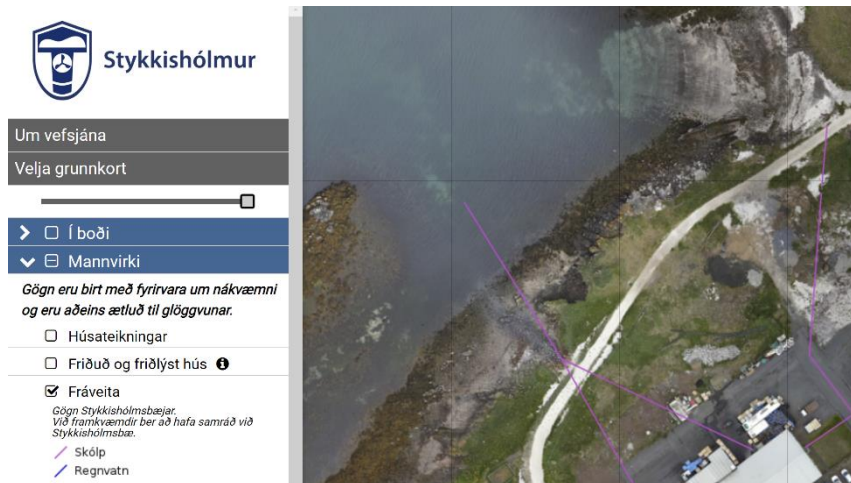
Breiðafjarðarnefnd hefur kynnt sér skipulagslýsingu og langar að koma eftirfarandi á framfæri:

Skipulagslýsingin sem liggur fyrir sýnir tvö aðskilin svæði, athafnasvæði við Hamraenda (A1) og athafnasvæði við Kallhamar (A5). Umsögnin tekur fyrir skipulagslýsingu út frá þessum tveim skipulagssvæðum, þar sem þau hafa mismunandi þýðingu út frá lögum 54/1995 um vernd Breiðafjarðar.

### Hamraendar (A1)

Á svæði A1 við Hamraenda er talað um stækkun athafnasvæðis. Núverandi athafnasvæði liggur við mörk verndarsvæðis Breiðafjarðar en er ekki á verndarsvæðinu. Lög 54/1995 um vernd Breiðafjarðar taka til allra eyja, hólma og skerja á Breiðafirði ásamt fjörum í innri hluta Breiðafjarðar.

Stækkun á núverandi athafnasvæði við Hamraenda (A1) samkvæmt skipulagslýsingu virðist ekki færa athafnasvæðið nær fjöru en lýsingin er þó ekki mjög skýr hvað það varðar. Ef stækkun fer einungis fram utan strandsvæðis mun stækkun athafnasvæðis A1 ekki hafa bein áhrif á verndarsvæði Breiðafjarðar. Stækkun athafnasvæðis mun hins vegar hafa vaxandi óbein áhrif á verndarsvæði Breiðafjarðar vegna skólps sem er leitt til sjávar á svæðinu. Við Hamraenda eru tvær skólpuþrásir (Mynd 1).



Mynd 1: Skólpútrásir við athafnasvæði Hamraenda, sbr. vefsíða Stykkishólmsbæjar.

Þegar staðsetning útrása er skoðuð nánar kemur í ljós að þær leiða báðar skólp í fjöruna en ekki út fyrir stórstraumsfjöru. Útrásin til vesturs nær ekki eins langt og teikning á vefsíðu Stykkishólmsbæjar sýnir. Þessi útrás leiðir vatn úr gólfniðurföllum og drenum fyrirtækja við Hamraenda og endar í



Mynd 2: Staðsetning útrása við athafnasvæðið á Hamraendum. Rauðir hringir tilgreina staðsetningu útrása.

fjörunni. Útrásin til austurs endar einnig í fjörunni og er skólpvatn leitt í gegnum hana. Rotþró er tengd þessari útrás og dregur úr magni fastra efna í skólpvatninu en það rennur síðan í fjöruna.



# BREIÐAFJARÐARNEFND

Vegna verndar fjara Breiðafjarðar leggur Breiðafjarðarnefnd til að samhliða deiliskipulagsferlinu verði unnið heildrænt skipulag um skólp fyrir athafnasvæðið A1. Byggðaþróun má ekki raska strandsvæðum við Breiðafjörð sem eru vernduð samkvæmt lögum.

## Kallhamar (A5)

Kallhamar (A5) er nýtt athafnasvæði þar sem núna er óbyggt land. Nýja athafnasvæðið verður að mestu leyti á landi en einnig er fyrirhugað að byggja nýja hafnaraðstöðu. Hlutur athafnasvæðis sem er á landi mun ekki hafa bein áhrif á verndarsvæði Breiðafjarðar, að öðru leyti en því að skólpi verður veitt til sjávar (sjá umfjöllun síðar), en hafnaraðstaðan mun að hluta verða innan verndarsvæðis Breiðafjarðar<sup>1</sup>. Vegna hafnarframkvæmda þarf að gæta að ákvæðum laga 54/1995 um vernd Breiðafjarðar í skipulagsferli fyrir svæði A5.

## Vernd Breiðafjarðar

Fjörur og landslag Breiðafjarðar njóta verndar samkvæmt lögum 54/1995 um vernd Breiðafjarðar. Hafnarframkvæmdir á fyrirhuguðu skipulagssvæði munu raska bæði fjöru og landslagi svæðis til framtíðar. Þess vegna þarf að koma í veg fyrir óþarfa röskun og laga þarf framkvæmdina að umhverfinu eins og frekast er unnt til að koma í veg fyrir röskun landslags.

Landslagsvernd er ein af aðalstoðum verndar Breiðafjarðar. Landslagssamningur ítrekar að landslag “gegni[r] mikilvægu hlutverki í almannahagsmunum á sviði menningar og vistfræði, umhverfis- og félagslega, og er auðlind sem gagnast atvinnulífi og getur stuðlað að atvinnusköpun með verndun, nýtingu og áætlunum”<sup>2</sup>. Í ljósi þessa samnings og laga um vernd Breiðafjarðar er mikilvægt að deiliskipulag fyrir svæðið taki tillit til allra þessa þátta.

Landslagsvernd er líka mikilvægur þáttur í stefnu Stykkishólmsbæjar, sbr. gildandi aðalskipulag. Þar segir að “landslag haldi sem mest einkennum sínum og er þá sérstaklega hugsað til þess að takmarka landfyllingar”<sup>3</sup>.

## Hafnarframkvæmdir

Hafnarframkvæmdir við Kallhamar eru fyrirhugaðar á þröngu svæði við Breiðafjörð þar sem stutt er í næstu eyjar og sjórinn er grunnur<sup>4</sup> (Mynd 3).

<sup>1</sup> Alþingi. (2022). 54/1995 Lög um vernd Breiðafjarðar. <https://www.althingi.is/lagas/nuna/1995054.html>

<sup>2</sup> Council of Europe. (2021). ETS 176 – Evrópusamningur um landslag. <https://rm.coe.int/16807b6bc7>, bls. 2.

<sup>3</sup> Stykkishólmsbær. (2002). Stykkishólmur - Aðalskipulag.

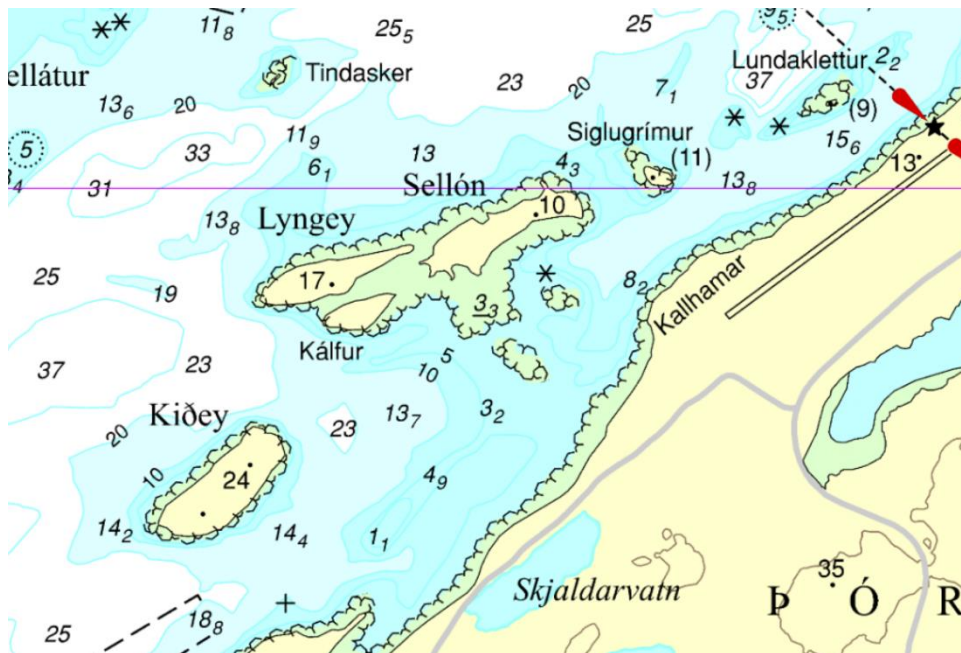
<http://skipulagsaetlanir.skipulagsstofnun.is/skipulagvefur/DisplayDoc.aspx?itemid=28635315930332109936>, bls. 16.

<sup>4</sup> Landhelgisgæsla Íslands. (2022). Sjókort Landhelgisgæslunnar.

<https://atlas.lmi.is/mapview/?application=LHG>.



# BREIÐAFJARÐARNEFND



Mynd 3: Sjókort af fyrirhuguðu framkvæmdasvæði við Kallhamar (Landhelgisgæsla Íslands, 2022).

Hafnarframkvæmd við aðstæður eins og er að finna við Kallhamar krefst undirbúnings sem veldur ekki skaða á umhverfi utan þeirra svæða sem verða fyrir beinum breytingum. Það þarf að koma í veg fyrir risk á strand- og hafsvæðum utan framkvæmdasvæðisins, þar sem allar eyjar og strandlengja í kringum framkvæmdasvæðið eru innan verndarsvæðis Breiðafjarðar. Breiðafjarðarnefnd ráðleggur að leitað verði samráðs við fagaðila á sviði umhverfismála þegar hafnarframkvæmdir verða útfærðar nánar.

Skipulagslýsingin tekur fram að áform um nýtingu þangs og þara á athafnasvæði A5 geta falið í sér tilkynningarskylda framkvæmd í flokki B, sbr. lið 7.02 í 1. viðauka laga um umhverfismat framkvæmda og áætlana nr. 111/2021. Breiðafjarðarnefnd heldur því fram að hafnarframkvæmd þurfi mögulega líka umhverfismat samkvæmt lögum um umhverfismat framkvæmda og áætlana, sbr. lið 10.18 í 1. viðauka laganna.

## Skólp

Eins og við stækkun á athafnasvæði við Hamraenda (A1) þarf að skoða fráveitumál þegar framkvæmd við verndarsvæði Breiðafjarðar er fyrirhuguð.

Fráveitumál við verndarsvæði eins og við Breiðafjörð þurfa að uppfylla þær kröfur sem lög og reglugerðir setja um fráveitu. Fráveitan er sérstaklega mikilvæg í ljósi þeirrar starfsemi sem mun rísa við Kallhamar, þ.e. iðnaðarstarfsemi.

Tryggja þarf að skólp frá athafnasvæði við Kallhamar verði leitt í rotþró eða til sjávar en ekki í fjöruna. Þá þarf að tryggja að skólp safnist ekki fyrir við stendur í grennd við framkvæmdasvæðið





# BREIÐAFJARÐARNEFND

(Mynd 4). Lög 54/1995 um vernd Breiðafjarðar taka til allra eyja, hólma og skerja, sem og strandlengju meginlandsins.



Mynd 4: Nokkrar fjarlægðir frá landi út í eyjar og sker á fyrirhuguðu framkvæmdasvæði við Kallhamar (map.is).

Breiðafjarðarnefnd vill að lokum undirstrika að deiliskipulag er góð leið til að samræma þarfir byggðaðróunar og verndar Breiðafjarðar. Breiðafjarðarnefnd leggur áherslu á að leitað verði til fagaðila á sviði náttúruverndarmála við frekari undirbúning deiliskipulagsins.

Virðingarfyllt,

F.h. Breiðafjarðarnefndar

Erla Friðriksdóttir,

formaður Breiðafjarðarnefndar