

Tjaldur er að mestu fargugl og algengur varpfugl á láglendi við sjó. Flestir íslenskir tjaldur fara til Bretlandseyja yfir veturinn en 2-3 þúsund fuglar verða þó eftir við suður- og vesturströndina; hluti þeirra við Breiðafjörð. Stærstan hluta fæðu sinnar sækir tjaldur í fjöruna, sérstaklega að vetrarlagi. Er þar einkum um að ræða krækling og burstaorma. Í fæðuleit Inn til landsins að sumarlagi sækir hann mest í skordýr og ánamáða. Tjaldur er alfríðaður.



Tjaldur

Fýll er nær eingöngu fargugl og afar algengur sjöfugl allt í kringum Ísland. Honum er stundum ruglað við máfa en er lítið skyldur þeim, heldur tilheyrir svokölluðum pípunumsum. Fýllinn heldur sig á rúmshög stórán hluta ársins en kemur snemma vors að varpstöðum sínum. Hann verpur í eyjum, sjávarbjörgum og fjöllum við sjávarsíðuna, þótt eðmi séu um að hann verpi í fjöllum alllangt frá sjó.



Fýll



Ríta

Ríta er fargugl að mestu en mjög algengur varpfugl í sjávarhömrum í eyjum og á meginlandi. Hún kemur að varpstöðum í janúar eða febrúar en heldur að mestu leyti til á rúmshög utan varptíma. Íslenski ritustofninn hefur stækkað mjög á síðustu tveim öldum og er nú meðal stærstu fuglastofna landsins. Helstu varpstöðvar eru í stórum fuglabjörgum en hún er einnig mjög algeng á Breiðafirði. Sandsíll er mikilvægasta fæðutegurinn en rítan étur líka smokkfska

og fiskurgang frá bátum og fiskvinnslum.

Kría er alger fargugl og á meðal algengustu og útbreiddustu fugla landsins. Flestar kríur koma til landsins úr suðurhögum í maí eftir lengsta fargugl íslensks fugls og dvelja á landinu fram í ágúst, þær verpa langflestar í byggðum, sem eru við fjölbreytilegar aðstæður nærri sjó. Kríur verpa víða við Breiðafjörð en stærsta einstaka varpið er við Rif á Snaefellsnesi, sem jafnframt er eitt stærsta kriuvarp landsins.

láglandi Íslands. Í Flatey á Breiðafirði er langþéttasta hrossagauksvarp sem vitað er um hér á landi með um 160 þör á ferkílómetra. Hrossagaukurinn er alfríðaður á Íslandi.

Fargestir

Rauðbrýstingur, tildra, sanderla og margæs tilheyra svokölluðum fargestum á Íslandi. Þessar tegundir verpa ekki á Íslandi en eiga leið um Ísland vor og haust á leið sinni milli vetrarstöðva í V-Evrópu og varpstöðva á Grænlandi og í N-Kanada. Fargestirnir eru áberandi í fjörum Breiðafjarðar í maí en sjást frá miðjum apríl fram í júní og aftur frá júlí til október. Fuglarnir nota tímanna á Íslandi til að safna orku-forða fyrir krefjandi, áframhaldandi flug en lífaúðug svæði við Breiðafjörð og Faxaflóa eru nauðsynleg fyrir fuglana á langferðum sínum. Fargestirnir eru allir alfríðaðir.

Hrossagaukur er nær eingöngu fargugl, sem heldur sig í V-Evrópu yfir veturinn. Hann er á meðal ástsælustu fugla landsins og auðþekktur á hnegginu, sem hann myndar með stélfjóðrunum þegar hann steypir sér í átt til jarðar. Hrossagaukar eru algengir í fjölbreyttu deiglendi við Breiðafjörð sem annars staðar á

NÝTING

Maðurinn hefur nýtt sér fugla á ýmsan hátt frá örfri alda. Í flestum tilfellum hefur nýtingin tengst fæðuofun en þó ekki alltaf. Æðarfugl og lundur eru algengustu fuglar Breiðafjarðar og jafnframt þær tegundir sem mest hafa verið nýttar.

Æðarrækt hefur verið stunduð frá upphafi Íslandsbyggðar. Dúni er safnað úr hreiðrum á varptíma en hann er verðmæt söluvara og því mikilvægur fyrir æðarbændur. Í gegnum aldirnar hefur ræktunin þróast en mörg æðarvörp nútímans eru þar sem einhver vörp voru áður á meðan önnur eru manggerð á þann hátt að fuglarnir hafa verið hændir til að verpa á ákveðnum stöðum. Við flest æðarvörp er náttúrulegum óvinum æðarfuglsins haldið frá. Dúningur er safnað í maí og júní, hann hreinsaður á næstu mánuðum og að stærstum hluta selður úr landi. Breiðafjarðir hefur löngum verið talinn vagna æðarúnsframleiðslu á Íslandi. Umferð er óheimil um fríðlyst æðarvörp á varptíma.



Kría



Hreiður æðarfugls



Grágæs



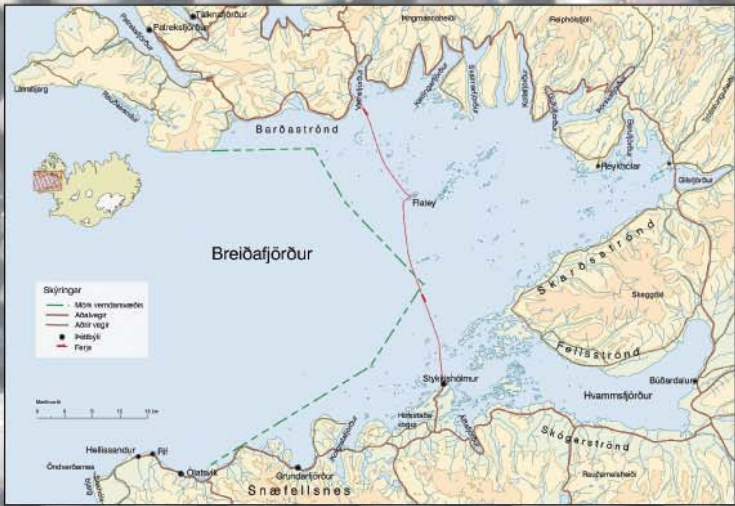
Hrossagaukur

Fjæðratinsla. Mikill fjöldi gæsa og áfta fellir fjæðratinslómars í Breiðafirði. Allt fram til fyrri heimstyrjaldar voru áftafjæðrir tíndar á þessum tíma og m.a. notaðar í fjæðrapenna.

Eggja- og ungatekja hefur lengi verið meðal mikilvægra hlunninda við Breiðafjörð þótt dregið hafi úr þeim á síðari árum. Egg hafa helst verið tekin hjá ritu, svartbak, hvítmál og teistu en ungatekja hefur verið mest hjá skörfum og lunda.

Skotveiði er lítil á verndarsvæðinu en einkum stunduð af þeim sem njóta svæðið sér til lífsviðurværis. Flestar fuglategundir eru fríðaðar að sumarlagi en að vetrarlagi eru skotnar teistur, skarfar og máfar. Svartbakur og hrafn eru skotnir allt árið í einhverjum mæli. Lítlar sem engar gæsveiðir eru á verndarsvæðinu en dálitlar umhverfis fjörðinn.

Lundaveiði með háfum hefur verið stunduð um aldir. Árlega eru vel yfir 100 þúsund fuglar veiðir á landsvisu úr mjög stórum stofni, flestir í Vestmannaeyjum en nokkur fjöldi við Breiðafjörð.



FUGLASKOÐUN

Flestir farguglar koma til landsins í apríl og maí en byrja að yfirgefa landið síðla sumars og eru flestir farnir í október. Akjósanlegasti tíminn til fuglaskoðunar er í maí og júní og er þá tekið mið af fjölda tegunda, veðri, aðengli, búningum fugla og hversu áberandi þeir eru. Á veturna eru færri tegundir hér á landi og halda sig helst við strandlengjuna. Finnast þá stöku tegundir sem ekki sjást á sumrin, svo sem bjartmáfur, æðarkóngur og gráhegni. Einnig eru vetrarbúningar ýmissa tegunda frábrugðnir sumar-búningum.

Hægt er að stunda fuglaskoðun nánast alls staðar við Breiðafjörð þó sum svæði séu gjöfulli en önnur. Aðgangur ferðamanna að eyjunum er takmarkaður vegna samgangna en bent skal á áhugaverðar náttúruskoðunarferðir frá Stykkishólmi með skipi eða kajak. Sömuleiðis má nota ferjana yfir Breiðafjörð til að komast til Flateyar, þar sem fuglalíf er sérlega auðugt. Af öðrum áhugaverðum svæðum má nefna Kolgrafafjörð, Hofstaðavog og Álfafjörð á Snaefellsnesi, leiðina um Fells- og Skarðsströnd, Gulufjörð, Berufjörð, Vatnsfjörð og svæðið umhverfis Reykhóla. Svæðin eru mismunandi eftir árstíðum en að jafnaði

er fuglalíf auðgast á þessum svæðum á vorin og fyrri hluta sumars. Sérstaklega er bent á að frá miðjum apríl fram í byrjun júní eru mestar líkur á að sjá fargestina rauðbrýsting, tildru, margæs og sanderlu.

Aðrir áhugaverðir fuglaskoðunarstaðir við Breiðafjörð, skammt utan verndarsvæðisins, eru há stórfenglega Látrabjarg við norðanverðan Breiðafjörð, sem enginn náttúruskoðari ætti að láta fram hjá sér fara, og Þrúfubjarg og Saxhólshjarg á utanverðu Snaefellsnesi. Á þessum stöðum verpa svartfuglarnir langvía, stuttnefja og álka í stórum byggðum en þær tegundir eru sjaldgæfar á verndarsvæðinu.

Auk þeirra fuglategunda sem nefndar hafa verið hér að framan, verpa eftirfarandi tegundir reglulega við Breiðafjörð: Lómur, himbrimli, flórgeð, áft, straumhönd, skúfönd, duggönd, hávelta, rauðhöfðönd, stökkönd, úttönd, toppönd, gönd, fálki, smyrill, rjúpa, sandlóa, heilóla, lóupræll, spói, jáðrakn, steikur, sendingur, óðinshani, þórshani, kjói, silamáfur, hettumáfur, silfumáfur, stormmáfur, brandgula, þrúfuttillingur, maríuella, músarrindill, steindepill, skógarþróstur, stari, auðnutittingur, snjótittingur og hrafn.